



Amy 1 io

- EN** Instructions
- FR** Notice
- DE** Anleitung
- IT** Istruzioni
- NL** Handleiding
- SV** Bruksanvisning
- DA** Anvisninger
- FI** Käyttöohje
- NO** Veiledning

NOTICE TRADUITE

Cette notice s'applique à toutes les versions de la Amy 1 io dont les déclinaisons sont disponibles au catalogue en vigueur.

Cette notice complète d'installation et d'usage s'ajoute à la notice d'installation abrégée fournie avec le produit. Respecter également les consignes exposées dans le document de **Consignes de sécurité** joint au produit et disponible en ligne sur www.somfy.info.

TABLE DES MATIÈRES

1. Informations préalables	15
1.1. Introduction.....	15
1.2. Sécurité et responsabilité.....	15
1.3. Articles compris dans la boîte.....	15
1.4. Amy 1 io en détail.....	16
2. Installation	16
2.1. Sélection du mode.....	17
2.2. Ajout/Suppression de Amy 1 io.....	17
2.3. Mise en service de Amy 1 io.....	18
2.4. Optimisation des performances du capteur de température.....	18
2.5. Fixation murale.....	18
2.6. Utilisation comme télécommande.....	21
2.7. Astuces et conseils d'installation.....	21
3. Utilisation et maintenance	22
3.1. Touches Montée et Descente.....	22
3.2. Touche STOP/my.....	22
3.3. Enregistrement ou modification de la position favorite (my).....	22
3.4. Contrôle du niveau de charge de la pile.....	23
3.5. Utilisation avec TaHoma.....	23
3.6. Remplacement de la pile.....	24
3.7. Astuces et conseils d'utilisation.....	25
4. Caractéristiques techniques	26

GÉNÉRALITÉS

Consignes de sécurité



DANGER

Signale un danger entraînant immédiatement la mort ou des blessures graves.



AVERTISSEMENT

Signale un danger susceptible d'entraîner la mort ou des blessures graves.



PRÉCAUTION

Signale un danger susceptible d'entraîner des blessures légères ou moyennement graves.



ATTENTION

Signale un danger susceptible d'endommager ou de détruire le produit.

1. INFORMATIONS PRÉALABLES

1.1. Introduction

Amy 1 io est un interrupteur mural radio sans fil qui permet de piloter des produits motorisés grâce à la technologie radio io-homecontrol®.

Amy 1 io embarque un capteur de température intérieure fonctionnant avec TaHoma switch.

Selon la version choisie, Amy 1 io peut être fixé au mur ou utilisé comme télécommande (avec le capot arrière rond uniquement).

1.2. Sécurité et responsabilité

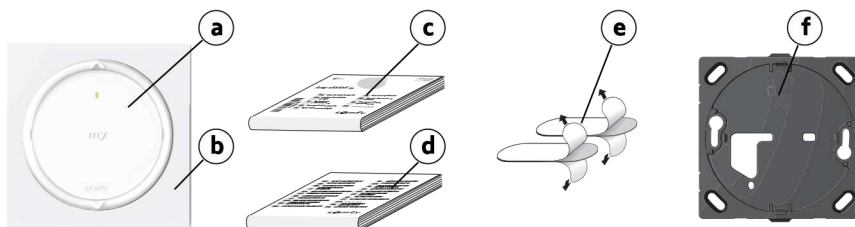
Avant l'installation et l'utilisation de , veuillez consulter les instructions exposées dans le document de Consignes de sécurité présent dans la boîte du produit et disponible en ligne sur www.somfy.info.

1.3. Articles compris dans la boîte

Selon la référence, 2 kits sont disponibles :

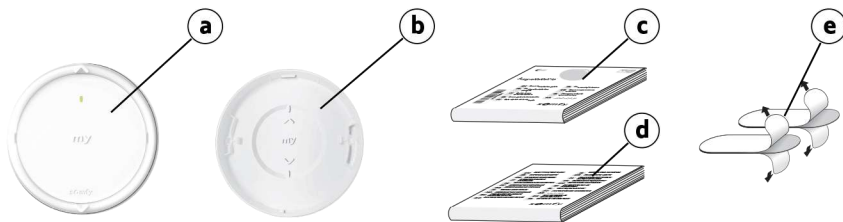
1.3.1. Kit avec cadre carré

- a) Module Amy 1 io (avec 1 pile du type CR2032, 3 V fournie).
- b) Cadre carré
- c) Notice d'installation abrégée
- d) Consignes de sécurité
- e) Adhésifs double face
- f) Plaque de fixation



1.3.2. Kit avec capot arrière rond

- a) Module Amy 1 io (avec 1 pile du type CR2032, 3 V fournie).
- b) Capot arrière rond
- c) Notice d'installation abrégée
- d) Consignes de sécurité
- e) Adhésifs double face

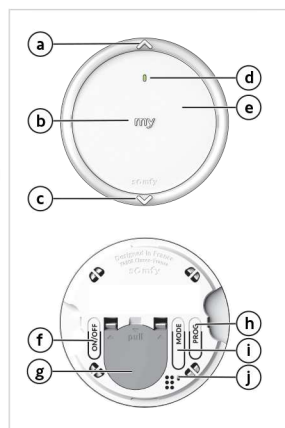


1.4. Amy 1 io en détail

① INFORMATION

Pour de plus amples informations sur les fonctions des touches et boutons, veuillez consulter les chapitres Installation ou Utilisation et maintenance.

- a) Touche montée
- b) Touche STOP/my
- c) Touche Descente
- d) LED de feedback
- e) Capteur de température embarqué (non visible, intégré à l'intérieur du point de commande)
- f) Bouton On/Off
- g) Couvercle des piles
- h) Bouton PROG
- i) Sélecteur de mode
- j) LED de feedback des réglages



2.INSTALLATION

① INFORMATION

Ne pas utiliser d'outil pour appuyer sur les touches !

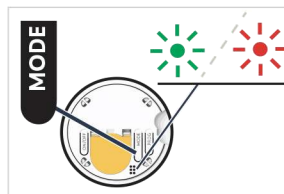
① INFORMATION

En sortie d'usine, Amy 1 io est éteint : les touches de la face avant (Montée, Stop/my, Descente) sont désactivées, mais le bouton PROG et le sélecteur de mode restent toujours actifs.

Il est conseillé d'effectuer les étapes suivantes avec les touches de la face avant toujours inactives afin d'éviter d'envoyer par inadvertance des commandes en manipulant le module. Les touches de la face avant peuvent donc être activées après l'ajout de Amy 1 io, avant de le fixer au mur (voir Mise en service de Amy 1 io).

2.1.Sélection du mode

Le sélecteur de mode permet de désactiver ou d'activer le mode Basse consommation (LPM) en fonction du type de produit motorisé piloté. Le mode Basse consommation doit être activé si est associé à des motorisations autonomes ou des motorisations basse consommation. Il est compatible uniquement avec les produits autonomes Somfy.

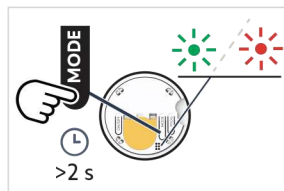




① INFORMATION

- Le mode Basse consommation est activé par défaut sur Amy 1 io.
- La désactivation du mode Basse consommation augmente l'autonomie de Amy 1 io et limite les communications radio et leurs éventuelles interférences.

1] Pour vérifier si le mode Basse consommation est activé ou désactivé :

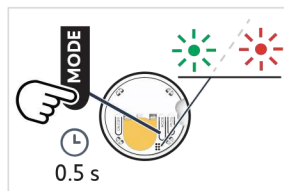
Faire un appui long sur le sélecteur de mode (plus de 2 secondes) pour voir la couleur de la LED de feedback des réglages qui indique le mode de gestion Basse consommation actuellement sélectionné.



Couleur de la LED et nombre de clignotements		Gestion du mode Basse consommation	
LED verte	clignote 1 fois		Mode Basse consommation activé
LED rouge	clignote 1 fois		Mode Basse consommation désactivé

2] Pour activer/désactiver le mode Basse consommation :

Faire un appui bref ou deux appuis brefs successifs sur le sélecteur de mode pour activer ou désactiver le mode Basse consommation.



Nombre d'appuis brefs	Gestion du mode Basse consommation
1 appui bref	Mode Basse consommation activé
2 appuis brefs	Mode Basse consommation désactivé

2.2.Ajout/Suppression de Amy 1 io

① INFORMATION

Pour enregistrer le premier point de commande, se référer à la notice de la motorisation io ou du récepteur io.

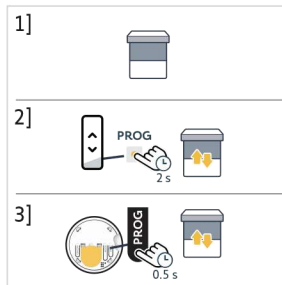
Les procédures d'ajout et de suppression de Amy 1 io sont identiques.

① INFORMATION

Il est conseillé d'effectuer les étapes suivantes avec les touches de la face avant toujours inactives afin d'éviter d'envoyer par inadvertance des commandes en manipulant le module (voir Mise en service de Amy 1 io).

Pour ajouter ou supprimer Amy 1 io, utiliser le point de commande Somfy io local déjà appairé au produit motorisé.

- 1] Placer le produit motorisé en position médiane.
- 2] Sur le point de commande déjà appairé au produit motorisé :
 - ⇒ Appuyer sur le bouton PROG jusqu'au va-et-vient du produit motorisé : le mode programmation est actif.
- 3] Sur Amy 1 io à ajouter ou à supprimer :
 - ⇒ Faire un appui bref sur son bouton PROG. : le produit motorisé effectue un va-et-vient et Amy 1 io est ajouté ou supprimé.

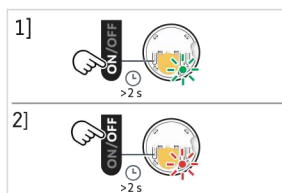


2.3. Mise en service de Amy 1 io

En sortie d'usine, Amy 1 io est éteint : les touches de la face avant (Montée, Stop/my, Descente) sont désactivées.

Pour vérifier si Amy 1 io est allumé ou éteint, appuyer sur une touche de la face avant pour voir si la LED de feedback s'allume.

- 1] Pour activer les touches de la face avant, faire un appui long sur le bouton On/Off jusqu'à ce que la LED de feedback des réglages s'allume en **vert**. Le module passe de l'état éteint à l'état allumé.
- 2] Pour désactiver les touches de la face avant, faire un appui long sur le bouton On/Off jusqu'à ce que la LED de feedback des réglages s'allume en **rouge**. Cela indique que le module est éteint.



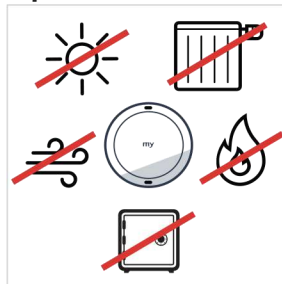
❗ INFORMATION

Le bouton PROG et le sélecteur de mode sont toujours actifs, même lorsque les touches de la face avant sont désactivées à l'aide du bouton On/Off.

2.4. Optimisation des performances du capteur de température

Pour optimiser les performances du capteur de température embarqué, procéder comme suit :

- Privilégier un montage mural pour optimiser la précision et la répétabilité du capteur. La mesure de température sera plus cohérente avec la température ressentie dans la pièce.
- Éviter de placer Amy 1 io à la lumière directe du soleil.
- Le placer à distance de toute source de chaleur ou de froid (idéalement à 1 m d'un radiateur, d'un climatiseur, d'un poêle à bois, etc.).
- Le placer à l'abri d'un flux d'air direct (au moins 25 cm d'une ouverture).
- Éviter les endroits clos, où le capteur ne sera pas influencé par l'air ambiant.



2.5. Fixation murale

❗ INFORMATION

- L'usage d'appareils fonctionnant sur la même fréquence radio pourrait produire des interférences et réduire les performances du produit.
- Ne jamais utiliser le point de commande à proximité d'un cadre métallique ou de surfaces métalliques, ceci peut réduire la portée radio.
- L'environnement dans lequel le produit est utilisé peut réduire la portée radio.
- Il est recommandé de l'utiliser au même étage que les produits pilotés.
- Portée radio en champ libre : 150 m.

Deux types de fixation murale sont possibles, en fonction du type de capot arrière de Amy 1 io :

- Fixation par adhésifs double face (fournis avec le produit).
- Fixation par vis (au mur ou dans une boîte d'encastrement).

2.5.1. Fixation murale avec la plaque de fixation et le cadre carré

2.5.1.1. Avec des adhésifs double face

① INFORMATION

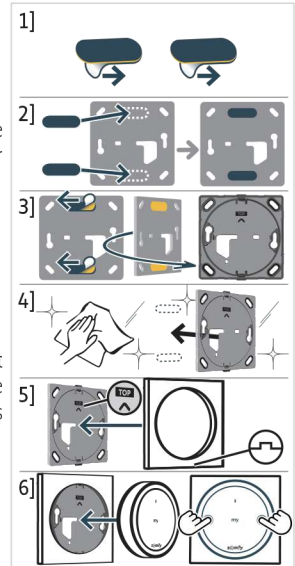
Le produit peut être fixé sur la plupart des supports muraux (peinture, papier peint, faïence, bois, bois verni, enduit). Le mur doit toutefois être propre et lisse.

- 1] Retirer le film de protection des adhésifs double face.
- 2] Coller les adhésifs double face au dos de la plaque de fixation noire.
- 3] Retirer le second film de protection des adhésifs double face une fois collés.
- 4] Veiller à respecter l'orientation indiquée sur la face avant de la plaque de fixation noire, puis appuyer celle-ci sur le mur propre, lisse et sec. S'assurer que la plaque est fermement fixée à la surface.
- 5] Commencer par clipser le cadre carré sur la plaque de fixation noire.

① INFORMATION

Vérifier que Amy 1 io est bien allumé avant de clipser le module (voir Mise en service de Amy 1 io).

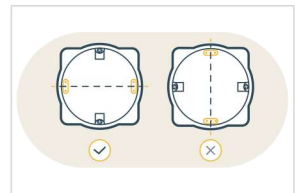
- 6] Clipser le module Amy 1 io sur la plaque de fixation noire. Appuyer fermement sur l'avant du module jusqu'à enclenchement : appuyer à droite et à gauche de la touche **my**, aussi près que possible du cercle translucide, mais pas sur les bords du module (pour éviter d'émettre une commande par inadvertance).



2.5.1.2. Avec des vis

△ ATTENTION

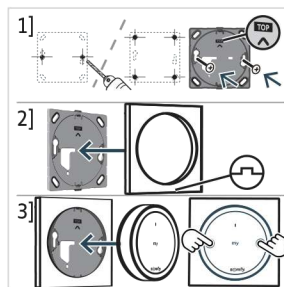
- Ne pas utiliser un tournevis électrique.
- Respecter l'ordre d'assemblage pour que les pièces s'emboîtent correctement et ne pas les endommager.
- Pour fixer la plaque de fixation noire à une boîte d'encastrement, les 2 orifices des vis de la boîte d'encastrement doivent être orientés horizontalement et non verticalement.
- En cas d'erreur de montage, utiliser un cache pour fermer la boîte d'encastrement et fixer à l'aide des adhésifs double face.



① INFORMATION

Pour fixer la plaque de fixation noire directement au mur, utiliser soit les 2 orifices de vis horizontaux, soit les orifices dans les 4 coins.

- 1] Fixer la plaque de fixation noire à l'aide de vis adaptées au diamètre des trous et au type de mur. Respecter l'orientation indiquée sur la face avant.
- 2] Commencer par clipser le cadre carré sur la plaque de fixation noire.



① INFORMATION

Vérifier que Amy 1 io est bien allumé avant de clipser le module (voir Mise en service de Amy 1 io).

- 3] Clipser le module Amy 1 io à la plaque de fixation noire au milieu du cadre carré. Appuyer fermement sur l'avant du module jusqu'à enclenchement : appuyer à droite et à gauche de la touche **my**, aussi près que possible du cercle translucide, mais pas sur les bords du module (pour éviter d'émettre une commande par inadvertance).

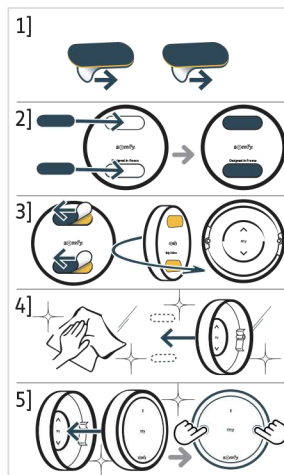
2.5.2. Fixation au mur avec le capot arrière rond

2.5.2.1. Avec adhésifs double face

① INFORMATION

Le produit peut être fixé sur la plupart des supports muraux (peinture, papier peint, faïence, bois, bois verni, enduit). Le mur doit toutefois être propre et lisse.

- 1] Retirer le film de protection des adhésifs double face.
- 2] Coller les adhésifs double face au dos du capot arrière rond fourni.
- 3] Retirer le second film de protection des adhésifs double face une fois collés.
- 4] Veiller à respecter l'orientation indiquée à l'intérieur du capot arrière rond, puis appuyer celui-ci sur le mur propre, lisse et sec. S'assurer que le capot est fermement fixé à la surface.



① INFORMATION

Vérifier que Amy 1 io est bien allumé avant de clipser le module (voir Mise en service de Amy 1 io).

- 5] Clipser le module Amy 1 io sur le capot arrière rond. Appuyer fermement sur l'avant du module jusqu'à enclenchement : appuyer à droite et à gauche de la touche **my**, aussi près que possible du cercle translucide, mais pas sur les bords du module (pour éviter d'émettre une commande par inadvertance).

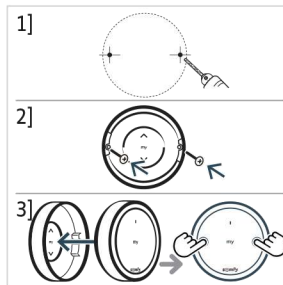
2.5.2.2. Avec des vis



ATTENTION

- Ne pas utiliser un tournevis électrique.
- Respecter l'ordre d'assemblage pour que les pièces s'emboîtent correctement et ne pas les endommager.

- 1] Percer 2 orifices à l'horizontale, sur les marques de perçage indiquées de chaque côté du capot arrière rond.
 - 2] Fixer le capot arrière rond à l'aide de vis adaptées au diamètre des trous et au type de mur. Respecter l'orientation indiquée à l'intérieur du capot arrière rond.
- ① **INFORMATION**
Vérifier que Amy 1 io est bien allumé avant de clipser le module (voir Mise en service de Amy 1 io).
- 3] Clipser le module Amy 1 io sur le capot arrière rond. Appuyer fermement sur l'avant du module jusqu'à enclenchement : appuyer à droite et à gauche de la touche **my**, aussi près que possible du cercle translucide, mais pas sur les bords du module (pour éviter d'émettre une commande par inadvertance).

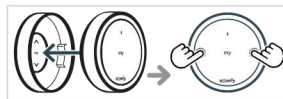


2.6. Utilisation comme télécommande

① INFORMATION

Amy 1 io peut être utilisé comme télécommande sans être fixé au mur. Toutefois, il faut veiller à ce que le capot arrière rond soit solidement fixé au module Amy 1 io afin de protéger l'arrière de tout accès et tout risque de dommage ou de toute activation accidentelle.

- 1] Clipser le module Amy 1 io sur le capot arrière rond en respectant le sens indiqué à l'intérieur du capot. Appuyer fermement sur l'avant du module jusqu'à enclenchement : appuyer à droite et à gauche de la touche **my**, aussi près que possible du cercle translucide, mais pas sur les bords du module (pour éviter d'émettre une commande par inadvertance).
- 2] Amy 1 io peut donc être utilisé, posé et déplacé comme une télécommande.



2.7. Astuces et conseils d'installation

2.7.1. Questions sur le produit ?

Constats	Causes possibles	Solutions
Le produit motorisé sélectionné ne réagit pas du tout lorsqu'on appuie sur une touche de Amy 1 io (la LED ne s'allume pas lorsqu'on appuie sur les touches).	Amy 1 io est éteint et les touches de la face avant (Montée, Stop/my, Descente) sont désactivées.	Allumer le module pour activer les touches (voir Mise en service de Amy 1 io).
Le produit motorisé sélectionné ne réagit pas du tout lorsqu'on appuie sur une touche de Amy 1 io (la LED à l'avant ne s'allume pas et la LED à l'arrière ne s'allume pas lorsqu'on appuie sur le bouton On/Off).	La pile du point de commande est faible.	Remplacer la pile du point de commande (voir Remplacement de la pile).
Le produit motorisé sélectionné ne réagit pas du tout lorsqu'on appuie sur une touche de Amy 1 io, mais la LED s'allume.	Le point de commande n'est pas apparié à ce produit motorisé.	Voir Ajout/Suppression de Amy 1 io .
Le produit motorisé sélectionné ne réagit pas du tout lorsqu'on appuie sur une touche de Amy 1 io, mais la LED s'allume et le point de commande est bien apparié à ce produit motorisé.	La réception radio est altérée par des équipements radio externes.	Arrêter les appareils radio alentour.
Le produit motorisé ne réagit pas lorsque la température intérieure augmente (les scènes enregistrées dans TaHoma en cas de variation de la température intérieure ne se lancent pas).	Le retour d'information sur la température vers TaHoma est désactivé sur Amy 1 io.	Contrôler l'état du capteur sur l'application TaHoma et se référer à Utilisation avec TaHoma , si besoin.

3.UTILISATION ET MAINTENANCE

⚠ ATTENTION

Pour ne pas endommager le produit :

- Éviter les chocs !
- Éviter les chutes !
- Ne pas renverser de liquide ni immerger le produit.
- Ne pas utiliser de produits abrasifs ni de solvants pour nettoyer le produit.

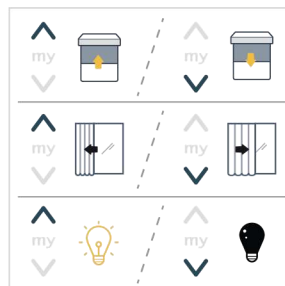
ℹ INFORMATION

Pour utiliser les touches **Montée**, **Stop/my** et **Descente**, elles doivent être activées : le produit doit être allumé (voir **Mise en service de Amy 1 io**).

3.1.Touches Montée et Descente

Appuyer sur la touche **Montée** ou **Descente** :

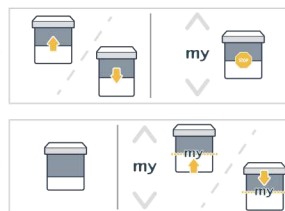
- pour monter ou descendre les volets roulants, stores bannes, stores verticaux, stores vénitiens ou portes de garage ;
- pour ouvrir ou fermer des fenêtres, volets battants, rideaux ou portails ;
- pour allumer ou éteindre les éclairages ou chauffages.



La LED de feedback clignote en vert durant l'activation du ou des produits motorisés.

3.2.Touche STOP/my

- Les produits motorisés sont en cours d'activation :
 - Appuyer **brèvement** sur la touche **my** pour arrêter l'activation des produits motorisés.
- Les produits motorisés sont arrêtés :
 - Appuyer **brèvement** sur la touche **my** pour placer les produits motorisés en position favorite (my).



ℹ INFORMATION

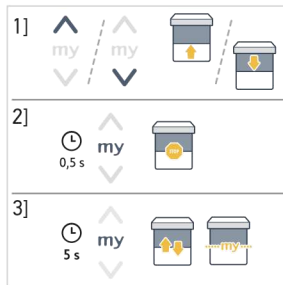
Pour utiliser la fonction de position favorite (my), les produits motorisés ne doivent pas être en cours d'activation et leur position favorite (my) doit être enregistrée (voir **Enregistrement ou modification de la position favorite (my)**).

3.3.Enregistrement ou modification de la position favorite (my)

ℹ INFORMATION

Se référer à la notice du récepteur ou de la motorisation io pour s'assurer que cette fonction est disponible.

- 1] Appuyer sur la touche **Montée** ou **Descente** pour amener le produit motorisé vers la position souhaitée.
- 2] Appuyer **brièvement** sur la touche **my** pour stopper le produit motorisé à la position souhaitée.
- 3] **Faire un appui long** sur la touche **my** jusqu'à l'activation du produit motorisé pour enregistrer ou modifier la position favorite (my).



3.4. Contrôle du niveau de charge de la pile

Lorsque le niveau de la pile est faible, la LED de feedback sur la face avant de Amy 1 io s'éteint progressivement pendant l'activation du ou des produits motorisés. Lorsque la pile est trop faible, le point de commande ne peut plus transmettre de commandes radio ; son fonctionnement est bloqué.



L'état de charge de la pile est indiqué dans l'application TaHoma, si Amy 1 io a été ajouté à l'application TaHoma, et une alerte peut se déclencher si la fonctionnalité a été activée (suivre les instructions dans l'application TaHoma).

3.5. Utilisation avec TaHoma

Un capteur de température, non visible, est intégré à l'intérieur de Amy 1 io.

Ce capteur fonctionne en combinaison avec TaHoma où il apparaît en tant que capteur de température intérieure.

Lorsque Amy 1 io est ajouté à l'application TaHoma **et** que le retour d'information sur la température vers l'application TaHoma est activé dans Amy 1 io, le capteur mesure la température à l'intérieur de la pièce (autour de Amy 1 io) et envoie les relevés à TaHoma. Ces relevés de température sont consultables dans TaHoma et peuvent ensuite être utilisés pour des scènes afin d'optimiser l'automatisation de l'habitat.



ATTENTION

Attention en cas de vent !

L'automatisation assurée par TaHoma et Amy 1 io permet de gérer un produit motorisé en mode automatique lorsque la température de la pièce est égale à un certain seuil, sans tenir compte du vent.

Pour protéger au mieux le produit motorisé contre le vent et limiter les risques de casse, il faut utiliser un capteur vent associé au produit motorisé (vendu séparément).

Même dans ce cas, un capteur vent ne peut pas protéger un produit motorisé contre les rafales de vent soudaines. En cas de risques liés à de telles conditions météorologiques, il est recommandé de désactiver le capteur de température embarqué (voir ci-dessous).

3.5.1. Ajout de Amy 1 io dans TaHoma

Pour ajouter ou supprimer Amy 1 io dans TaHoma, vous devez utiliser TaHoma switch et l'application TaHoma : un téléphone ou un appareil mobile compatibles sont nécessaires.



L'application est téléchargeable gratuitement depuis l'**Apple Store** et le **Google Play** Store sur les appareils mobiles suivants :

- Téléphone portable Apple Iphone® ou appareil mobile avec système d'exploitation iOS version ou supérieure.
- Téléphone portable ou appareil mobile avec système d'exploitation Android™ version ou supérieure.

La version logicielle de l'application TaHoma peut être mise à jour de temps en temps pour ajouter de nouvelles fonctionnalités et de nouveaux services.

Pour ajouter ou supprimer Amy 1 io dans TaHoma, suivre les consignes dans l'application TaHoma.

3.5.2. Activation/désactivation du retour d'information sur la température

① INFORMATION

Pour les étapes qui suivent, Amy 1 io doit être allumé et les touches de face avant activées (voir Mise en service de Amy 1 io).

Par défaut, le retour d'information sur la température vers TaHoma est désactivé sur Amy 1 io.

- 1] Pour vérifier si le retour d'information sur la température vers TaHoma est activé ou non :

Faire **un appui bref** sur le bouton On/Off. Le nombre de clignotements de la LED de feedback des réglages indique alors l'état actuel :

- La LED orange clignote **4 fois** : le retour d'information sur la température est désactivé.
- La LED orange clignote **2 fois** : le retour d'information sur la température est activé.



- 2] Pour activer/désactiver le retour d'information sur la température vers TaHoma :

Faire **deux appuis brefs successifs** sur le bouton On/Off pour activer/désactiver le retour d'information sur la température :

- La LED orange clignote **2 fois** : le retour d'information sur la température est activé.
- La LED orange clignote **4 fois** : le retour d'information sur la température est désactivé.



3.6. Remplacement de la pile

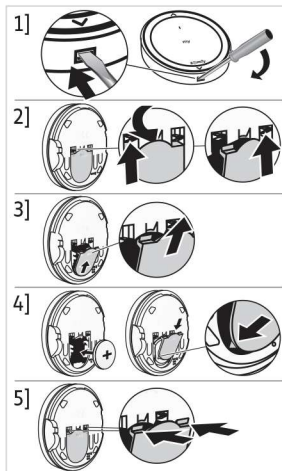


DANGER

Lire le document *Consignes de sécurité*.

Risque d'explosion si la pile de remplacement n'est pas du type correspondant.

- 1] Insérer un tournevis plat dans l'orifice du bas du capot arrière rond pour éjecter facilement le module de son support. Si la plaque de fixation et son cadre carré sont installés, retirer manuellement le module de ses supports en le tirant vers soi.
- 2] Au dos du module, commencer par retirer la première partie du couvercle de la pile en appuyant sur le clip. Tirer ensuite sur la partie centrale du couvercle de la pile pour en libérer le haut. Appuyer sur la seconde agrafe pour libérer totalement le couvercle.
- 3] Retirer le couvercle de la pile.
- 4] Insérer une pile CR2032 (3 V) avec le côté + visible (**vers le haut**) en l'enfonçant pour l'enclencher à droite dans le contact. Ensuite, insérer les butées du couvercle en bas.



⚠ ATTENTION

- **Bien respecter la polarité.**
 - **Les bornes d'alimentation ne doivent pas être court-circuitées.**
- 5] Appuyer sur la partie haute du couvercle pour enfoncer les agrafes.
 - 6] Reclipser le module sur le capot arrière rond (ou sur le cadre carré, puis clipser l'ensemble module-cadre carré sur la plaque de fixation).

3.7. Astuces et conseils d'utilisation

3.7.1. Questions sur le produit ?

Constats	Causes possibles	Solutions
Le produit motorisé sélectionné ne réagit pas du tout lorsqu'on appuie sur une touche de Amy 1 io (la LED ne s'allume pas lorsqu'on appuie sur les touches).	Amy 1 io est éteint et les touches de la face avant (Montée, Stop/my, Descende) sont désactivées.	Allumer le module pour activer les touches (voir Mise en service de Amy 1 io).
Le produit motorisé sélectionné ne réagit pas du tout lorsqu'on appuie sur une touche de Amy 1 io (la LED à l'avant ne s'allume pas et la LED à l'arrière ne s'allume pas lorsqu'on appuie sur le bouton On/Off).	La pile du point de commande est faible.	Remplacer la pile du point de commande (voir Remplacement de la pile).
Le produit motorisé sélectionné ne réagit pas du tout lorsqu'on appuie sur une touche de Amy 1 io, mais la LED s'allume.	Le point de commande n'est pas appairé à ce produit motorisé.	Voir Ajout/Suppression de Amy 1 io .
Le produit motorisé sélectionné ne réagit pas du tout lorsqu'on appuie sur une touche de Amy 1 io, mais la LED s'allume et le point de commande est bien appairé à ce produit motorisé.	La réception radio est altérée par des équipements radio externes.	Arrêter les appareils radio alentour.
Le produit motorisé ne réagit pas lorsque la température intérieure augmente (les scènes enregistrées dans TaHoma en cas de variation de la température intérieure ne se lancent pas).	Le retour d'information sur la température vers TaHoma est désactivé sur Amy 1 io.	Contrôler l'état du capteur sur l'application TaHoma et se référer à Utilisation avec TaHoma , si besoin.

ⓘ INFORMATION

Si le produit motorisé ne fonctionne toujours pas, consulter un professionnel de la motorisation et de l'automatisation de l'habitat.

3.7.2. Remplacement d'un point de commande Somfy perdu ou cassé

Pour remplacer le dernier point de commande perdu ou cassé, contacter un professionnel de la motorisation et de l'automatisation de l'habitat.

4. CARACTÉRISTIQUES TECHNIQUES

Bandes de fréquence et puissance maximale utilisée : 868.700 MHz - 869.200 MHz p.a.r. <25 mW.

L'environnement dans lequel le produit est utilisé peut réduire la portée radio. Il est recommandé de l'utiliser au même **étage** que les produits pilotés. Portée radio en champ libre : .

Température de fonctionnement : 0 °C (+32 °F) à +48 °C (+118.4 °F).

Alimentation : 1 x pile du type CR2032, 3 V.

C E Par la présente, SOMFY ACTIVITES SA, 74300 CLUSES FRANCE déclare que l'équipement radio couvert par ces instructions est conforme aux exigences de la Directive Radio 2014/53/UE et aux autres exigences essentielles des Directives européennes applicables.

Le texte complet de la déclaration UE de conformité est disponible sur www.somfy.com/ce.

ÜBERSETZTE ANLEITUNG

Diese Anleitung gilt für alle Amy 1 io, deren Ausführungen im aktuellen Katalog zu finden sind.

Diese vollständige Gebrauchsanleitung ergänzt die Installations-Kurzanleitung, die mit dem Produkt geliefert wird. Befolgen Sie auch die beiliegenden ausführlichen **Sicherheitshinweise**, die zudem online unter www.somfy.info erhältlich sind.

INHALT

1. Vorbemerkungen	28
1.1. Einleitung	28
1.2. Sicherheit und Gewährleistung	28
1.3. Im Lieferumfang enthaltene Artikel	28
1.4. Detailbeschreibung von Amy 1 io	29
2. Installation	29
2.1. Modusauswahl	30
2.2. Hinzufügen/Löschen von Amy 1 io	30
2.3. Einschalten von Amy 1 io	31
2.4. Optimierung der Leistung des Temperatursensors	31
2.5. Wandmontage	32
2.6. Verwendung als Funkhandsender	34
2.7. Tipps und Empfehlungen für die Installation	35
3. Bedienung und Wartung	35
3.1. AUF- und AB-Taste	36
3.2. Stopp/my-Taste	36
3.3. Speichern oder Ändern der Lieblingsposition (my-Position)	36
3.4. Prüfen des Batteriestands	36
3.5. Verwendung mit TaHoma	37
3.6. Batteriewechsel	38
3.7. Tipps und Empfehlungen für die Verwendung	38
4. Technische Daten	39

ALLGEMEINES

Sicherheitshinweise



GEFAHR

Weist auf eine Gefahr hin, die sofort zu schweren bis tödlichen Verletzungen führt.



WARNUNG

Weist auf eine Gefahr hin, die zu schweren bis tödlichen Verletzungen führen kann.



VORSICHT

Weist auf eine Gefahr hin, die zu leichten bis mittelschweren Verletzungen führen kann.



ACHTUNG

Weist auf eine Gefahr hin, die das Produkt beschädigen oder zerstören kann.

1.VORBEMERKUNGEN

1.1.Einleitung

Amy 1 io ist ein kabelloser Funk-Wandschalter, mit dem der Benutzer Behänge über die io-homecontrol®-Funktechnologie steuern kann.

Amy 1 io integriert einen Raumtemperatursensor, der mit TaHoma switch funktioniert.

Je nach Version kann Amy 1 io an der Wand montiert oder als Fernbedienung verwendet werden (nur mit der kreisförmigen Rückabdeckung).

1.2.Sicherheit und Gewährleistung

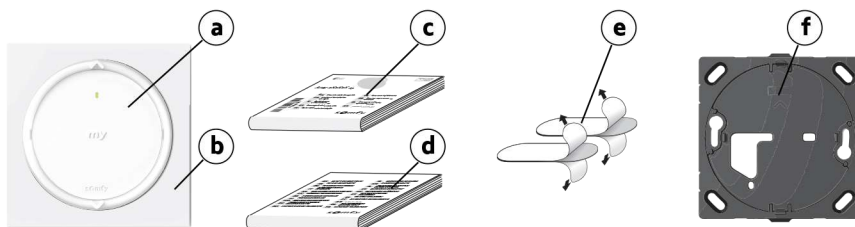
Befolgen Sie vor Installation und Verwendung von auch die im Lieferumfang enthaltenen Sicherheitshinweise, die zudem online unter www.somfy.info erhältlich sind.

1.3.Im Lieferumfang enthaltene Artikel

Je nach Artikelnummer sind 2 Sets erhältlich:

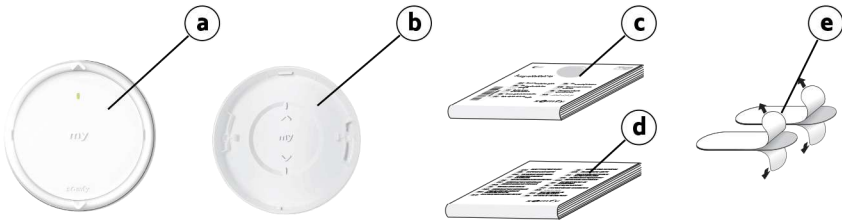
1.3.1.Set mit quadratischem Rahmen

- Amy 1 io Modul (mit 1 x Batterie vom Typ CR2032, 3 V im Lieferumfang enthalten).
- Quadratischer Rahmen
- Installations-Kurzanleitung
- Sicherheitshinweise
- Doppelseitiges Klebeband
- Befestigungsplatte



1.3.2.Set mit kreisförmiger Rückabdeckung

- Amy 1 io Modul (mit 1 x Batterie vom Typ CR2032, 3 V im Lieferumfang enthalten).
- Kreisförmige Rückabdeckung
- Installations-Kurzanleitung
- Sicherheitshinweise
- Doppelseitiges Klebeband

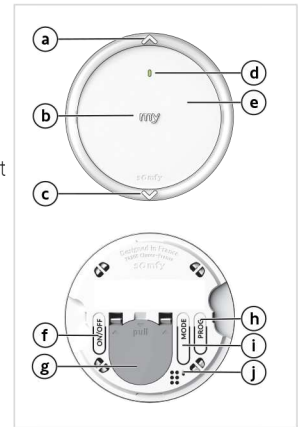


1.4. Detailbeschreibung von Amy 1 io

① HINWEIS

Genauere Angaben zu den Funktionen der Tasten finden Sie in den Kapiteln *Installation* oder *Bedienung und Wartung*.

- a) **AUF-Taste**
- b) **Stopp/my-Taste**
- c) **AB-Taste**
- d) **LED-Statusanzeige**
- e) **Integrierter Temperatursensor** (Nicht sichtbar, in der Bedieneinheit integriert)
- f) **Ein/Aus-Taste**
- g) **Batterieabdeckung**
- h) **PROG-Taste**
- i) **Moduswahl taste**
- j) **Feedback-LED für Einstellungen**



2.INSTALLATION

① HINWEIS

Verwenden Sie zum Drücken von Tasten keine Werkzeuge!

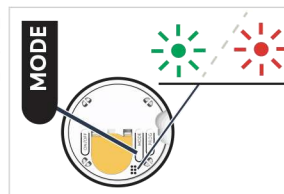
① HINWEIS

Für den Transport ist Amy 1 io ausgeschaltet: die Tasten an der Vorderseite (Auf, Stopp/my, Ab) sind deaktiviert, aber die PROG-Taste und die Moduswahl taste sind immer aktiv.

Es ist empfehlenswert, die nächsten Schritte bei deaktivierten Tasten an der Vorderseite durchzuführen, um zu vermeiden, dass unerwünschte Befehle durch die Handhabung des Moduls gesendet werden. Die Aktivierung der Tasten an der Vorderseite kann daher nach dem Hinzufügen von Amy 1 io und vor der Wandmontage erfolgen (siehe Einschalten von Amy 1 io).

2.1. Modusauswahl

Die Moduswahltaaste dient dazu, den Energiesparmodus (LPM) zu aktivieren oder zu deaktivieren, je nach Art des zu steuernden Behangs. Der Energiesparmodus muss aktiviert werden, wenn mit autonomen Antrieben oder Antrieben mit niedrigem Verbrauch verwendet wird (nur kompatibel mit autonomen Somfy-Produkten).

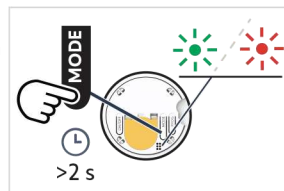




HINWEIS

- Standardmäßig ist an Amy 1 io der Energiesparmodus aktiviert.
- Die Deaktivierung des Energiesparmodus erhöht die Autonomie von Amy 1 io und verringert die Funkkommunikation und alle damit verbundenen Störungen.

1] So prüfen Sie, ob der Energiesparmodus aktiviert oder deaktiviert ist:

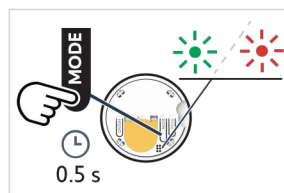
Halten Sie die Moduswahltaaste (länger als 2 Sekunden) gedrückt und kontrollieren Sie, in welcher Farbe die Feedback-LED für die Einstellungen für den aktuell ausgewählten Energiesparmodus blinkt.



LED-Farbe und Anzahl der Blinksignale		Verwaltung des Energiesparmodus	
Grüne LED	blinkt 1 Mal		LPM aktiviert
Rote LED	blinkt 1 Mal		LPM deaktiviert

2] So aktivieren/deaktivieren Sie den Energiesparmodus:

Drücken Sie kurz einmal oder zweimal hintereinander auf die Moduswahltaaste, um den Energiesparmodus zu aktivieren oder zu deaktivieren.



Anzahl kurzer Betätigungen	Verwaltung des Energiesparmodus
1 Mal kurz drücken	LPM aktiviert
2 Mal kurz drücken	LPM deaktiviert

2.2. Hinzufügen/Löschen von Amy 1 io

HINWEIS

Zum Einlernen der ersten Bedieneinheit siehe die Anleitung des io-Antriebs oder -Empfängers.

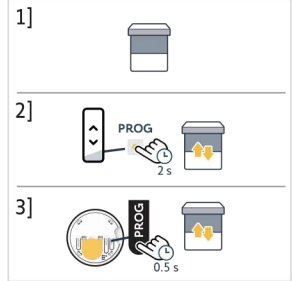
Die Vorgehensweisen zum Hinzufügen oder Löschen von Amy 1 io sind identisch.

① HINWEIS

Es ist empfehlenswert, die nächsten Schritte bei deaktivierten Tasten an der Vorderseite durchzuführen, um zu vermeiden, dass durch die Manipulation des Moduls unerwünschte Befehle gesendet werden (siehe Einschalten von Amy 1 io).

Zum Hinzufügen oder Löschen von Amy 1 io verwenden Sie die bereits mit dem Behang gekoppelte Somfy io-Bedieneinheit vor Ort.

- 1] Bringen Sie den Behang in seine mittlere Position.
- 2] An der bereits mit dem Behang gekoppelten Bedieneinheit:
 - ⇒ Drücken Sie die PROG-Taste, bis der Behang sich kurz auf und ab bewegt: Der Programmiermodus ist aktiviert.
- 3] An dem hinzuzufügenden oder zu löschenden Amy 1 io:
 - ⇒ Drücken Sie kurz die PROG-Taste: Der Behang bestätigt das erfolgreiche Hinzufügen oder Löschen von Amy 1 io mit einer kurzen Auf-/Abbewegung.

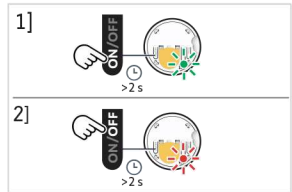


2.3. Einschalten von Amy 1 io

Für den Transport ist Amy 1 io ausgeschaltet: die Tasten an der Vorderseite (Auf, Stopp/my, Ab) sind deaktiviert.

Um zu überprüfen, ob Amy 1 io ein- oder ausgeschaltet ist, drücken Sie eine beliebige Taste an der Vorderseite und kontrollieren Sie, ob die Feedback-LED aufleuchtet.

- 1] Um die Tasten an der Vorderseite zu aktivieren, drücken Sie die Ein/Aus-Taste so lange, bis die Feedback-LED für die Einstellungen **grün** aufleuchtet. Das Gerät schaltet vom Status Aus in den Status Ein.
- 2] Um die Tasten an der Vorderseite zu deaktivieren, drücken Sie die Ein/Aus-Taste so lange, bis die Feedback-LED für die Einstellungen **rot** aufleuchtet: Dies zeigt den Status Aus an.



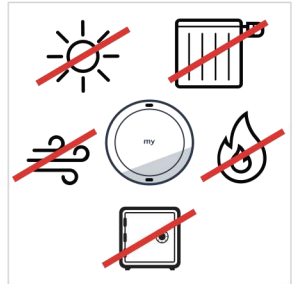
① HINWEIS

Die PROG-Taste und die Moduswahl taste sind immer aktiv, auch wenn die Tasten an der Vorderseite mit der Ein/Aus-Taste deaktiviert wurden.

2.4. Optimierung der Leistung des Temperatursensors

Um eine optimale Leistung des integrierten Temperatursensors zu gewährleisten, beachten Sie die folgenden Empfehlungen:

- Bevorzugen Sie die Wandmontage, um eine höhere Leistung des Sensors (Genauigkeit und Wiederholpräzision) zu erreichen. Die Temperaturmessung entspricht dann eher der gefühlten Temperatur im Raum.
- Vermeiden Sie die Anbringung von Amy 1 io in direktem Sonnenlicht.
- Bringen Sie das Gerät nicht in der Nähe einer Wärme- oder Kältequelle an (idealerweise 1 m von einem Heizkörper, einer Klimaanlage, einem Holzofen usw. entfernt).
- Bringen Sie das Gerät nicht in direkten Luftströmen an (mindestens 25 cm von einer Öffnung entfernt).
- Vermeiden Sie geschlossene Bereiche, in denen der Sensor nicht von der Umgebungsluft beeinflusst wird.



2.5. Wandmontage

① HINWEIS

- Die Verwendung von Funkgeräten mit derselben Frequenz kann Störungen verursachen und die Leistungen des Produkts beeinträchtigen.
- Verwenden Sie die Bedieneinheit nie in der Nähe eines Metallrahmens oder von Metallflächen, da dies die Funkreichweite einschränken kann.
- Die Umgebung, in der das Gerät installiert ist, kann die Funkreichweite des Funksignals einschränken.
- Die Nutzung auf der gleichen Etage wie die gesteuerten Produkte wird empfohlen.
- Funkreichweite im Freifeld: 150 m.

Es gibt zwei Möglichkeiten, um Amy 1 io an der Wand zu befestigen, abhängig von der Art der Rückabdeckung:

- Befestigung mit doppelseitigem Klebeband (im Lieferumfang des Produkts enthalten).
- Befestigung mit Schrauben (an der Wand oder in einer Unterputzdose).

2.5.1. Wandmontage mit Montageplatte und quadratischem Rahmen

2.5.1.1. Mit doppelseitigem Klebeband

① HINWEIS

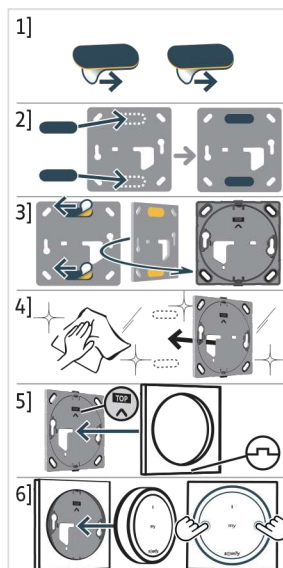
Das Produkt ist für die Befestigung auf den meisten Wandoberflächen, wie Farbe, Tapete, Fliesen, Holz, lackiertes Holz, Grundierung/Beschichtung, ausgelegt. Die Wände müssen jedoch eben und sauber sein.

- 1] Entfernen Sie die Schutzfolien von den doppelseitigen Klebestreifen.
- 2] Nehmen Sie die mitgelieferte schwarze Montageplatte zur Hand und kleben Sie die doppelseitigen Klebestreifen auf ihre Rückseite.
- 3] Entfernen Sie die zweiten Schutzfolien von den angebrachten doppelseitigen Klebestreifen.
- 4] Drücken Sie die schwarze Montageplatte in der auf der Vorderseite angegebenen Ausrichtung auf eine ebene, saubere und trockene Fläche. Vergewissern Sie sich, dass sie fest an der Oberfläche befestigt ist.
- 5] Klipsen Sie zunächst den quadratischen Rahmen auf die schwarze Montageplatte.

① HINWEIS

Vergewissern Sie sich, dass Amy 1 io eingeschaltet ist, bevor Sie das Modul einklipsen (siehe Einschalten von Amy 1 io).

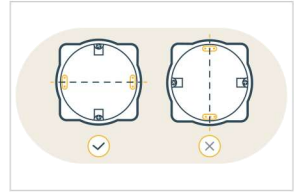
- 6] Klipsen Sie das Modul Amy 1 io auf die schwarze Montageplatte. Drücken Sie fest auf die Vorderseite des Moduls, rechts und links in der Nähe der **my**-Taste, so nah wie möglich an dem durchsichtigen Kreis, ohne dabei auf die Kanten des Moduls zu drücken (um unerwünschte Funkübertragung zu vermeiden), bis es einrastet.



2.5.1.2. Mit Schrauben

⚠ ACHTUNG

- Verwenden Sie keinen elektrischen Schraubendreher.
- Die Montagereihenfolge muss eingehalten werden, damit die Teile richtig ineinandergreifen und nicht beschädigt werden.
- Um die schwarze Montageplatte an einer Unterputzdose zu befestigen, müssen die beiden Schraubenlöcher der Unterputzdose horizontal und nicht vertikal ausgerichtet sein.
- Im Falle einer falschen Ausrichtung, verwenden Sie eine Abdeckplatte für die Dose und befestigen Sie mit doppelseitigem Kleband.



① HINWEIS

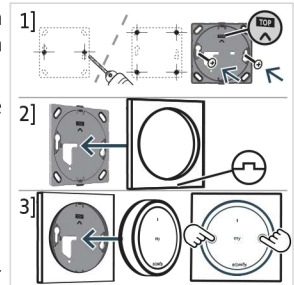
Um die schwarze Montageplatte direkt an der Wand zu befestigen, nutzen Sie entweder die beiden horizontalen Löcher oder die vier Löcher in den Ecken.

- 1] Befestigen Sie die schwarze Montageplatte mit der Lochgröße und dem Wandtyp entsprechenden Schrauben in der auf der Vorderseite angegebenen Ausrichtung.
- 2] Klipsen Sie zunächst den quadratischen Rahmen auf die schwarze Montageplatte.

① HINWEIS

Vergewissern Sie sich, dass Amy 1 io eingeschaltet ist, bevor Sie das Modul einklipsen (siehe Einschalten von Amy 1 io).

- 3] Befestigen Sie das Amy 1 io Modul über den quadratischen Rahmen an der schwarzen Montageplatte. Drücken Sie fest auf die Vorderseite des Moduls, rechts und links in der Nähe der **my**-Taste, so nah wie möglich an dem durchsichtigen Kreis, ohne dabei auf die Kanten des Moduls zu drücken (um unerwünschte Funkübertragung zu vermeiden), bis es einrastet.



2.5.2. Wandmontage mit kreisförmiger Rückabdeckung

2.5.2.1. Mit doppelseitigen Klebestreifen

① HINWEIS

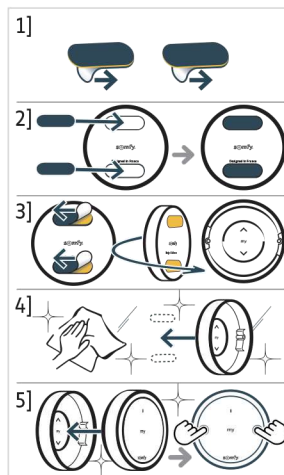
Das Produkt ist für die Befestigung auf den meisten Wandoberflächen, wie Farbe, Tapete, Fliesen, Holz, lackiertes Holz, Grundierung/Beschichtung, ausgelegt. Die Wände müssen jedoch eben und sauber sein.

- 1] Entfernen Sie die Schutzfolien von den doppelseitigen Klebestreifen.
- 2] Nehmen Sie die mitgelieferte kreisförmige Rückabdeckung zur Hand und kleben Sie die doppelseitigen Klebestreifen auf ihre Rückseite.
- 3] Entfernen Sie die zweiten Schutzfolien von den angebrachten doppelseitigen Klebestreifen.
- 4] Drücken Sie die kreisförmige Rückabdeckung in der an der Innenseite angegebenen Ausrichtung auf eine ebene, saubere und trockene Fläche. Vergewissern Sie sich, dass sie fest an der Oberfläche befestigt ist.

① HINWEIS

Vergewissern Sie sich, dass Amy 1 io eingeschaltet ist, bevor Sie das Modul einklipsen (siehe Einschalten von Amy 1 io).

- 5] Klipsen Sie das Modul Amy 1 io auf die kreisförmige Rückabdeckung. Drücken Sie fest auf die Vorderseite des Moduls, rechts und links in der Nähe der **my**-Taste, so nah wie möglich an dem durchsichtigen Kreis, ohne dabei auf die Kanten des Moduls zu drücken (um unerwünschte Funkübertragung zu vermeiden), bis es einrastet.



2.5.2.2. Mit Schrauben

△ ACHTUNG

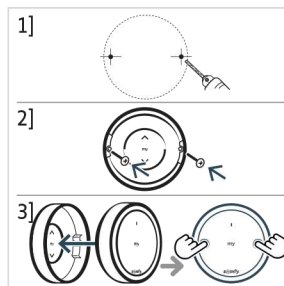
- Verwenden Sie keinen elektrischen Schraubendreher.
- Die Montagereihenfolge muss eingehalten werden, damit die Teile richtig ineinandergreifen und nicht beschädigt werden.

- 1] Bohren Sie zwei waagerechte Löcher durch die angegebenen Bohrmarkierungen auf jeder Seite im Inneren der kreisförmigen Rückabdeckung.
- 2] Befestigen Sie die kreisförmige Rückabdeckung mit der Lochgröße und dem Wandtyp entsprechenden Schrauben in der an der Innenseite der kreisförmigen Rückabdeckung angegebenen Ausrichtung.

① HINWEIS

Vergewissern Sie sich, dass Amy 1 io eingeschaltet ist, bevor Sie das Modul einklipsen (siehe Einschalten von Amy 1 io).

- 3] Klipsen Sie das Modul Amy 1 io auf die kreisförmige Rückabdeckung. Drücken Sie fest auf die Vorderseite des Moduls, rechts und links in der Nähe der **my**-Taste, so nah wie möglich an dem durchsichtigen Kreis, ohne dabei auf die Kanten des Moduls zu drücken (um unerwünschte Funkübertragung zu vermeiden), bis es einrastet.

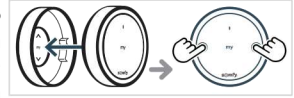


2.6. Verwendung als Funkhandsender

① HINWEIS

Amy 1 io kann als Funkhandsender verwendet werden, ohne an der Wand montiert zu werden. Es muss jedoch darauf geachtet werden, dass die kreisförmige Rückabdeckung fest am Amy 1 io Modul angebracht ist, um den rückseitigen Zugang vor Beschädigungen zu schützen und eine versehentliche Aktivierung zu vermeiden.

- 1] Nehmen Sie die kreisförmige Rückabdeckung und klippen Sie das Amy 1 io Modul darauf; beachten Sie dabei die an der Innenseite der kreisförmigen Rückabdeckung angegebene Ausrichtung. Drücken Sie fest auf die Vorderseite des Moduls, rechts und links in der Nähe der **my**-Taste, so nah wie möglich an dem durchsichtigen Kreis, ohne dabei auf die Kanten des Moduls zu drücken (um unerwünschte Funkübertragung zu vermeiden), bis es einrastet.
- 2] Amy 1 io kann somit wie ein ablegbarer, mobiler Funkhandsender verwendet werden.



2.7. Tipps und Empfehlungen für die Installation

2.7.1. Fragen zum Produkt?

Problem	Mögliche Ursachen	Lösungen
Der ausgewählte Behang reagiert nicht, wenn eine Taste an Amy 1 io gedrückt wird (keine Reaktion der LED beim Drücken der Tasten).	Amy 1 io ist ausgeschaltet, die Tasten an der Vorderseite (Auf, Stopp/my, Ab) sind deaktiviert.	Schalten Sie das Gerät ein, um die Tasten zu aktivieren (siehe Einschalten von Amy 1 io).
Der ausgewählte Behang reagiert nicht, wenn eine Taste an Amy 1 io gedrückt wird (keine Reaktion der LED an der Vorderseite beim Drücken einer Taste und an der Rückseite beim Drücken der Ein-/Aus-Taste).	Die Batterie der Fernbedienung ist schwach.	Ersetzen Sie bei Bedarf die Batterie der Bedieneinheit (siehe Auswechseln der Batterie).
Der ausgewählte Behang reagiert nicht, wenn eine Taste an Amy 1 io gedrückt wird, aber die LED leuchtet auf.	Die Bedieneinheit ist nicht mit diesem Behang gekoppelt.	Siehe Hinzufügen/Löschen von Amy 1 io .
Der ausgewählte Behang reagiert nicht, wenn eine Taste an Amy 1 io gedrückt wird, aber die LED leuchtet auf und die Bedieneinheit ist mit diesem Behang gekoppelt.	Der Funkempfang wird durch externe Funkgeräte gestört.	Schalten Sie externe Funkgeräte, die sich in der Nähe befinden, aus.
Der Behang reagiert nicht, wenn die Raumtemperatur ansteigt (die an TaHoma programmierten Szenarien im Falle einer Änderung der Raumtemperatur werden nicht gestartet).	Die Temperaturrückmeldung an TaHoma ist an Amy 1 io deaktiviert.	Überprüfen Sie den Sensorstatus in der TaHoma App und schlagen Sie ggf. unter Verwendung mit TaHoma nach .

3. BEDienung UND WARTUNG



ACHTUNG

Zur Vermeidung von Schäden am Produkt:

- Vermeiden Sie Stöße!
- Lassen Sie das Gerät nicht fallen!
- Tauchen Sie das Produkt nicht in Flüssigkeiten und schützen Sie es vor Spritzwasser.
- Verwenden Sie für die Reinigung des Geräts keine Scheuer- oder Lösungsmittel.



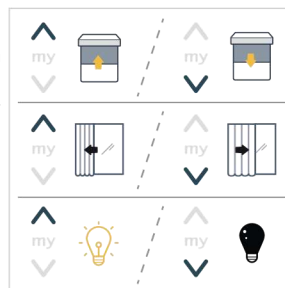
HINWEIS

Um die Tasten **Auf**, **Stopp/my** oder **Ab** verwenden zu können, müssen sie aktiviert sein: Das Produkt muss eingeschaltet sein (siehe **Einschalten von Amy 1 io**).

3.1. AUF- und AB-Taste

Drücken Sie die **Auf-** oder **Ab-**Taste:

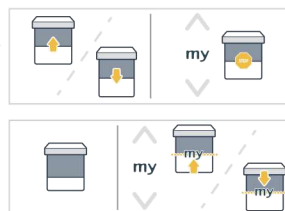
- Zum Hoch- oder Herunterfahren von Rollläden, Markisen, Blenden, Jalousien oder Garagentoren.
- Zum Öffnen oder Schließen von Fenstern, Klappfensterläden, Vorhängen oder Toren.
- Zum Ein- und Ausschalten von Beleuchtungen oder Heizungen.



Die Feedback-LED blinkt während der Betätigung des Behangs/der Behänge grün.

3.2. Stopp/my-Taste

- Der Behang wird/die Behänge werden betätigt:
 - Drücken Sie **kurz** die **my**-Taste, um die Betätigung des Behangs/der Behänge zu stoppen.
- Der Behang ist/die Behänge sind angehalten:
 - Drücken Sie **kurz** die **my**-Taste, um den Behang/die Behänge in die Lieblingsposition (my-Position) zu fahren.



① HINWEIS

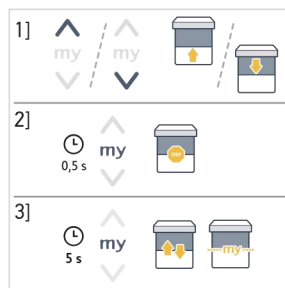
Um die Funktion Lieblingsposition (my-Position) nutzen zu können, dürfen die Behänge nicht in Betätigung sein und ihre Lieblingsposition (my-Position) muss eingelesen sein [siehe Speichern oder Ändern der Lieblingsposition (my)].

3.3. Speichern oder Ändern der Lieblingsposition (my-Position)

① HINWEIS

Bitte lesen Sie in der Anleitung für den io-Antrieb oder -Empfänger nach, ob diese Funktion unterstützt wird.

- 1] Bewegen Sie den Behang mithilfe der Taste **AUF** oder **AB** in die gewünschte Position.
- 2] Drücken Sie **kurz** die **my**-Taste, um den Behang in der gewünschten Position anzuhalten.
- 3] Drücken und **halten** Sie die **my**-Taste bis zur Aktivierung des Behangs, um die Lieblingsposition (my) zu speichern oder zu ändern.



3.4. Prüfen des Batteriestands

Bei niedrigem Batteriestand wird die Feedback-LED an der Vorderseite von Amy 1 io bei der Betätigung des Behangs/der Behänge nach und nach dunkler. Wenn die Batterie zu schwach ist, kann die Bedieneinheit keine Funkbefehle mehr übermitteln; ihre Funktion ist beeinträchtigt.



Der Batteriestatus kann in der TaHoma App überprüft werden, wenn Amy 1 io zu TaHoma hinzugefügt wurde und es kann eine Warnung ausgegeben werden, wenn diese Funktion aktiviert ist (folgen Sie dazu den Anweisungen in der TaHoma App).

3.5. Verwendung mit TaHoma

In Amy 1 io ist ein nicht sichtbarer Temperatursensor integriert.

Dieser Sensor funktioniert in Kombination mit TaHoma, wo er als Innentemperatursensor erscheint.

Wenn Amy 1 io in der TaHoma App hinzugefügt **und** die Temperaturrückmeldung an TaHoma an Amy 1 io aktiviert ist, misst der Sensor die Temperatur im Raum (um Amy 1 io herum) und sendet die Messwerte an TaHoma. Diese Temperaturwerte können in TaHoma abgerufen und für Szenarien zur Optimierung der Gebäudeautomation genutzt werden.

⚠ ACHTUNG

Vorsicht bei Wind!

Die von TaHoma und Amy 1 io bereitgestellte Automatisierung ermöglicht die automatische Verwendung eines Behangs, wenn die Raumtemperatur einen bestimmten Schwellenwert erreicht, ohne Berücksichtigung des Windes.

Für einen besseren Schutz des Behangs vor Wind und die Begrenzung des Bruchrisikos verwenden Sie in Verbindung mit dem Behang einen Windsensor (separat erhältlich).

In jedem Fall schützt ein Windsensor jedoch nicht vor plötzlichen Windböen. Deaktivieren Sie im Falle von derartigen Wetterrisiken den integrierten Temperatursensor (siehe unten).

3.5.1. Hinzufügen von Amy 1 io zu TaHoma

Um Amy 1 io in TaHoma hinzuzufügen oder zu löschen, sind ein TaHoma switch und eine TaHoma App erforderlich: Sie benötigen ein kompatibles Smartphone oder Mobilgerät.



Die App kann kostenfrei von den Plattformen **Apple Store** und **Google Play Store** auf die folgenden Mobilgeräte heruntergeladen werden:

- Apple iPhone® Mobiltelefon oder Mobilgerät mit iOS-Betriebssystem (iOS oder höher).
- Mobiltelefon oder Mobilgerät mit dem Betriebssystem Android™ OS oder höher.

Die Softwareversion der TaHoma Pro App kann gelegentlich aktualisiert werden, um neue Funktionen und Leistungen aufzunehmen.

Um Amy 1 io zu TaHoma hinzuzufügen oder zu löschen, folgen Sie den Anweisungen in der TaHoma App.

3.5.2. Aktivieren/Deaktivieren der Temperaturrückmeldung

① HINWEIS

Für die nächsten Schritte muss Amy 1 io eingeschaltet und die Tasten auf der Vorderseite müssen aktiviert sein (siehe Einschalten von Amy 1 io).

Standardmäßig ist die Temperaturrückmeldung an TaHoma an Amy 1 io deaktiviert.

- 1) Um zu überprüfen, ob die Temperaturrückmeldung an TaHoma aktiviert oder deaktiviert ist:

Drücken Sie **einmal** kurz die Ein/Aus-Taste, um die Feedback-LED für die Einstellungen entsprechend dem aktuellen Status zu überprüfen:

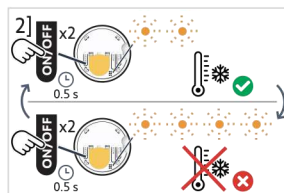
- Die orangefarbene LED blinkt **4 Mal**: Die Temperaturrückmeldung ist deaktiviert.
- Die orangefarbene LED blinkt **2 Mal**: Die Temperaturrückmeldung ist aktiviert.



2] So aktivieren/deaktivieren Sie die Temperaturrückmeldung an TaHoma:

Drücken Sie **zweimal hintereinander** kurz die Ein/Aus-Taste, um die Temperaturrückmeldung zu aktivieren/deaktivieren:

- Die orangefarbene LED blinkt **2 Mal**: Die Temperaturrückmeldung ist aktiviert.
- Die orangefarbene LED blinkt **4 Mal**: Die Temperaturrückmeldung ist deaktiviert.



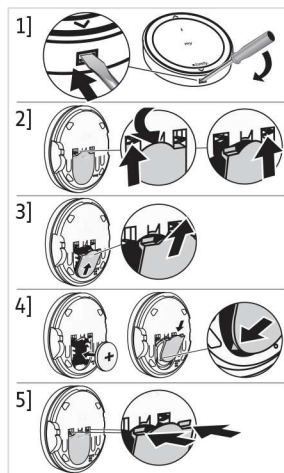
3.6. Batteriewechsel

! GEFAHR

Lesen Sie das Dokument *Sicherheitshinweise*.

Bei Batterien falschen Typs besteht Explosionsgefahr.

- 1] Führen Sie einen flachen Schraubendreher in das Loch unten in der kreisförmigen Rückabdeckung ein, um das Modul leicht aus seiner Halterung zu lösen, oder, wenn Sie die Montageplatte mit dem quadratischen Rahmen verwenden, ziehen Sie das Modul manuell aus der Halterung, indem Sie es zu sich heranziehen.
- 2] Entfernen Sie an der Rückseite des Moduls die erste Seite der Batterieabdeckung, indem Sie auf den Clip drücken. Ziehen Sie dann den mittleren Teil der Batterieabdeckung zu sich hin, um die erste Seite der Abdeckung freizugeben. Drücken Sie auf den zweiten Clip, um die Abdeckung vollständig zu entfernen.
- 3] Entfernen Sie die Batterieabdeckung.
- 4] Legen Sie eine CR2032-Batterie (3 V) so ein, dass der Pluspol (+) sichtbar ist (**oben**), schieben und drücken Sie, bis die Batterie auf der rechten Seite des Batteriekontakts einrastet. Führen Sie dann die unteren Anschläge der Abdeckung ein.



⚠ ACHTUNG

- Beachten Sie die Polarität.
- Die Anschlüsse dürfen nicht kurzgeschlossen werden.

- 5] Drücken Sie auf die Oberseite der Abdeckung, damit die Clips einrasten.
- 6] Klipsen Sie das Modul auf die kreisförmige Rückabdeckung oder auf den quadratischen Rahmen und klipsen Sie den quadratischen Rahmen wieder auf die Montageplatte.

3.7. Tipps und Empfehlungen für die Verwendung

3.7.1. Fragen zum Produkt?

Problem	Mögliche Ursachen	Lösungen
Der ausgewählte Behang reagiert nicht, wenn eine Taste an Amy 1 io gedrückt wird (keine Reaktion der LED beim Drücken der Tasten).	Amy 1 io ist ausgeschaltet, die Tasten an der Vorderseite (Auf, Stopp/my, Ab) sind deaktiviert.	Schalten Sie das Gerät ein, um die Tasten zu aktivieren (siehe Einschalten von Amy 1 io).
Der ausgewählte Behang reagiert nicht, wenn eine Taste an Amy 1 io gedrückt wird (keine Reaktion der LED an der Vorderseite beim Drücken einer Taste und an der Rückseite beim Drücken der Ein-/Aus-Taste).	Die Batterie der Fernbedienung ist schwach.	Ersetzen Sie bei Bedarf die Batterie der Bedieneinheit (siehe Auswechseln der Batterie).

Problem	Mögliche Ursachen	Lösungen
Der ausgewählte Behang reagiert nicht, wenn eine Taste an Amy 1 io gedrückt wird, aber die LED leuchtet auf.	Die Bedieneinheit ist nicht mit diesem Behang gekoppelt.	Siehe Hinzufügen/Löschen von Amy 1 io .
Der ausgewählte Behang reagiert nicht, wenn eine Taste an Amy 1 io gedrückt wird, aber die LED leuchtet auf und die Bedieneinheit ist mit diesem Behang gekoppelt.	Der Funkempfang wird durch externe Funkgeräte gestört.	Schalten Sie externe Funkgeräte, die sich in der Nähe befinden, aus.
Der Behang reagiert nicht, wenn die Raumtemperatur ansteigt (die an TaHoma programmierten Szenarien im Falle einer Änderung der Raumtemperatur werden nicht gestartet).	Die Temperaturrückmeldung an TaHoma ist an Amy 1 io deaktiviert.	Überprüfen Sie den Sensorstatus in der TaHoma App und schlagen Sie ggf. unter Verwendung mit TaHoma nach .

**HINWEIS**

Wenn das Produkt weiterhin nicht funktioniert, wenden Sie sich bitte an einen Fachmann für Gebäudeautomation.

3.7.2. Ersatz einer beschädigten oder verloren gegangenen Somfy-Bedieneinheit

Für den Ersatz von beschädigten oder verloren gegangenen Bedieneinheiten wenden Sie sich bitte an einen Fachmann für Gebäudeautomation.

4. TECHNISCHE DATEN

Frequenzband und maximale Leistung: 868.700 MHz - 869.200 MHz e.r.p. <25 mW.

Die Umgebung, in der das Gerät installiert ist, kann die Funkreichweite des Funksignals einschränken. Die Nutzung auf der gleichen **Etage** wie die gesteuerten Produkte wird empfohlen. Funkreichweite im Freifeld: .

Betriebstemperatur: 0 °C (+32 °F) bis +48 °C (+118.4 °F).

Spannungsversorgung: 1 x Batterie vom Typ CR2032, 3 V.



SOMFY ACTIVITES SA, 74300 CLUSES, FRANKREICH, erklärt hiermit, dass das in dieser Anleitung beschriebene Funkgerät alle Anforderungen der Funkgeräterichtlinie 2014/53/EU sowie die grundlegenden Anforderungen aller anderen anzuwendenden europäischen Richtlinien erfüllt.

Der vollständige Text der EU-Konformitätserklärung ist unter der Internetadresse www.somfy.com/ce verfügbar.